

BRIEFING FOLDER

Πανελλήνιοι Αγώνες Υπερελαφρών Αεροσκαφών 2012 & ΧΟΡΤΕΡΟ FLY IN 2012

9-10 ΙΟΥΝΙΟΥ 2012
ΧΟΡΤΕΡΟ ΣΙΝΤΙΚΗΣ



Επιτροπή διεξαγωγής αγώνα

Δ/ντής Αγώνα: Βασιλείου Γεώργιος
Ελληνοδίκος Επιτροπή: Μαδεμλής Ιωάννης
Αθανασίου Δημήτριος
Μπονόβας Βασίλειος

Αερολέσχη Σερρών
www.serresairclub.gr

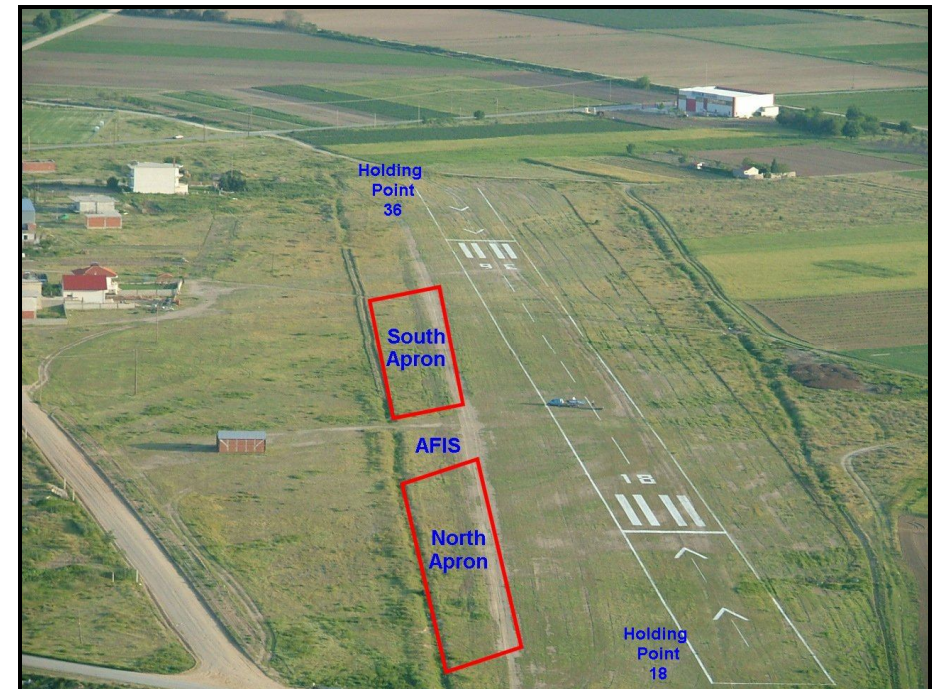
1. Πληροφορίες πεδίου ZZZZ Χορτερό

Όνομα	Συντεταγμένες	Υψόμετρο	Διάδρομοι
ZZZZ Χορτερό Σιντικής	N41° 13' 38,9" E23° 21' 49,8" (ARP)	187 ft	18/36 650 m X 20 m Χώμα RWY18: TORA/TODA/ASDA 650m, LDA 530m RWY36: TORA/TODA/ASDA 650m, LDA 530m

Συχνότητα AFIS: 119,700

Fire protection CAT1

Η υποβολή σχεδίου πτήσης υποχρεωτική ακόμη και για τοπικές πτήσεις, σύμφωνα με AIP GREECE, VOL I, RAC 1-1-6, PAR.2.2.9



2. Πρόγραμμα διημέρου 9 και 10 Ιουνίου 2012 (ώρες τοπικές)

Σάββατο 9/6/2012 (1^η Ημέρα Fly In)

- **Όλη την ημέρα:** Αφίξεις πληρωμάτων στο πεδίο και τακτοποίηση σε ξενοδοχεία, δοκιμαστικές πτήσεις
- **Ωρα 12:00:** Επίσκεψη και ξενάγηση στο οχυρό Ρούπελ της γραμμής Μεταξά και κατόπιν φαγητό στο Άγκιστρο, όπου λειτουργούν παραδοσιακά ΣΠΑ
- **Ωρα 17:00:** Γύρος της λίμνης Κερκίνης μέσω της παραλίμνιας οδού (παραλίμνιο δάσος, χωριό Αγγελόπουλου, φράγμα κ.α.) και κατόπιν καφέ στο γραφικό χωριό των Άνω Ποροίων
- **Ωρα 21:00:** Δείπνο σε ταβέρνα της περιοχής

Κυριακή 10/6/2012 (2^η Ημέρα Fly In, Ημέρα Πανελληνίων Αγώνων)

- **Ωρα 08:00 – 12:30:** Πραγματοποίηση αγωνιστικού μέρους Πανελληνίων Αγώνων Υπερελαφρών Α/φών 2012 ως εξής:
 - 08:00 : Αφιξη αθλητών στο αεροδρόμιο
 - 09:30 : Ενημέρωση αθλητών Υπερελαφρών Ζαχis
 - 10:00 : Έναρξη αγώνων Υπερελαφρών Ζαχis
 - 12:30 : Τέλος πτήσεων - Έκδοση αποτελεσμάτων - Ενστάσεις
- **Ωρα 15:00:** Τελετή λήξης Αγώνων και Fly In σε πισίνες στο Σιδηρόκαστρο με ελαφρύ μπουφέ
- **Ωρα 16:00:** Αναχωρήσεις πληρωμάτων από το πεδίο

Οι αναφερόμενες εκδρομές είναι δωρεάν για τους συμμετέχοντες στο Fly In και τους αγώνες.

3. Πληροφορίες αφίξεως στο ZZZZ Χορτερό Σιντικής

Α/φη που προσεγγίζουν από τη Δύση: Σε επαφή με το THESSALONIKI RADAR (120.800) μέχρι την προσέγγιση στο Χορτερό. Αν στην πεδιάδα των Σερρών δεν υπάρχει επαφή με το THESSALONIKI RADAR καλέστε το TOPSY (129.800). Στα 10 nm inbound καλέστε ΧΟΡΤΕΡΟ AFIS (119.700) και θα λάβετε οδηγίες προσέγγισης. Πιθανότητα θα σας ζητηθεί να κάνετε join το δυτικό υπήνεμο για προσγείωση είτε στον 18 είτε στον 36.

Α/φη που προσεγγίζουν από το Νότο: Σε επαφή με το THESSALONIKI RADAR (120.800) μέχρι την προσέγγιση στο Χορτερό. Αν στην πεδιάδα των Σερρών δεν υπάρχει επαφή με το THESSALONIKI RADAR καλέστε το TOPSY (129.800). Στα 10 nm inbound καλέστε ΧΟΡΤΕΡΟ AFIS (119.700) και θα λάβετε οδηγίες προσέγγισης. Αν είναι σε χρήση ο 36 πιθανότητα θα σας δοθεί straight-in approach. Αν είναι σε χρήση ο 18 πιθανότητα θα σας ζητηθεί να κάνετε join το δυτικό υπήνεμο για προσγείωση στον 18.

Α/φη που προσεγγίζουν από την Ανατολή: Σε επαφή με το KAVALA APR (124.650) ή KAVALA TOWER (118.400) ή με το THESSALONIKI RADAR (120.800) μέχρι την προσέγγιση στο Χορτερό. Αν στην πεδιάδα των Σερρών δεν υπάρχει επαφή με το THESSALONIKI RADAR καλέστε το TOPSY (129.800). Στα 10 nm inbound καλέστε ΧΟΡΤΕΡΟ AFIS (119.700) και θα λάβετε οδηγίες προσέγγισης. Αν είναι σε χρήση ο 36 πιθανότητα θα σας δοθεί straight-in approach. Αν είναι σε χρήση ο 18 πιθανότητα θα σας ζητηθεί να διασταυρώσετε άνωθεν του σταθμού για το δυτικό υπήνεμο για την προσγείωση στον 18.

Ο κύκλος του αεροδρομίου είναι στα ΔΥΤΙΚΑ και είναι αριστερόστροφος για τον 36 και δεξιόστροφος για τον 18. Ύψος κυκλοφορίας 700 ft AMSL (500 ft AGL).

Μετά την προσγείωση οι χειριστές θα σταθμεύουν τα αεροσκάφη τους στο North ή στο South Apron, ακολουθώντας τις οδηγίες που θα τους δοθούν, και με δική τους ευθύνη θα κλείνουν τηλεφωνικά το Σχέδιο Πτήσης τους είτε με το MAKEDONIA (τηλ. Πύργου 2310-485656) είτε με το FIC (τηλ. 210-9972604).

Κατόπιν, θα μεταβαίνουν στην Γραμματεία του αγώνα για registration.

4. Πληροφορίες αναχώρησης από το ZZZZ Χορτερό Σιντικής

Οι κυβερνήτες με δική τους ευθύνη θα πρέπει να καταθέσουν Σχέδιο Πτήσης στο MAKEDONIA (τηλ. NOTAM OFFICE 2310-985151, τηλ. Πύργου 2310-485656) ή στο REPORTING OFFICE (210-3533691). Μετά την εκκίνηση θα πρέπει να καλέσουν το ΧΟΡΤΕΡΟ AFIS (119.700) για οδηγίες τροχοδρόμησης και αναχώρησης. Όλες οι κινήσεις αεροσκαφών στο έδαφος θα γίνονται ανατολικά του διαδρόμου και με χαμηλή ισχύ κινητήρα για λόγους ασφαλείας και αποφυγή δημιουργίας σκόνης. Τα Power-checks του κινητήρα θα πρέπει να γίνονται στα Holding Points και σε καμιά περίπτωση στους χώρους στάθμευσης. Τέλος, μετά την απογείωση θα πρέπει να καλέσουν το THESSALONIKI RADAR (120.800) ή το TOPSY (129.800).

Υπενθυμίζεται ότι η υπηρεσία AFIS του Χορτερού είναι καθαρά συμβουλευτική και για συντονιστικούς λόγους και δεν υποκαθιστά τη διαδικασία see-and-avoid που θα πρέπει να ακολουθούν πιστά οι κυβερνήτες.

5. Διαδικασία HOLDING - Ύψη πτήσεως - Προτεραιότητες

Για τον ασφαλέστερο διαχωρισμό των αεροσκαφών που συμμετέχουν στο Fly In, ειδικά αν επιθυμούν να πετάξουν κατά τη διάρκεια που πραγματοποιείται ο αγώνας των υπερελαφρών αεροσκαφών, έχει δημιουργηθεί το VRP **HRA** (N41° 10.646 E23° 16.888, 4.5 nm ΝΔ του Χορτερού, πάνω από το χωριό Ηράκλεια) στο οποίο, εάν απαιτείται από τις συνθήκες κυκλοφορίας, τα προσεγγίζοντα και αναχωρούντα αεροσκάφη θα εκτελούν holding στο σημείο αυτό. (δες χάρτη περιοχής στην τελευταία σελίδα)

Επίσης, για λόγους ασφαλείας, κατά τη διάρκεια του αγώνα των υπερελαφρών αεροσκαφών (10:00 έως 13:00 τοπικές) τα αεροσκάφη που συμμετέχουν στον αγώνα θα πετούν μέχρι ύψους **2.500 ft AMSL** ενώ κάθε άλλο αεροσκάφος που λαβαίνει μέρος στο Fly In και πετά στην περιοχή των αγώνων θα πετά από τα **3.000 ft AMSL** και άνω.

Τέλος, κατά την προσέγγιση αεροσκαφών για προσγείωση κατά τη διάρκεια του αγώνα, προτεραιότητα θα έχουν τα αεροσκάφη που λαβαίνουν μέρος στον αγώνα, καθώς αυτά εκτελούν χρονομετρημένο task.

6. Διεξαγωγή του Αγώνα των υπερελαφρών αεροσκαφών

Ο αγώνας περιλαμβάνει ένα σύνθετο task:

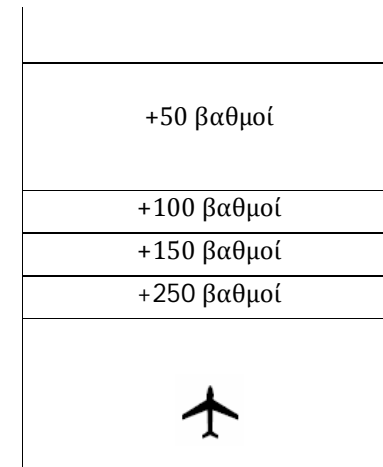
- **1ο Task Ναυτιλία.** Υπολογισμός και δήλωση χρόνου της πτήσης πριν την αναχώρηση και προσπάθεια ολοκλήρωσης όσο το δυνατόν με μεγαλύτερη ακρίβεια
- **2ο Task Αναγνώριση** και φωτογράφιση σημείων στο έδαφος
- **3ο Task Προσγείωση ακριβείας** εντός περιοχής του διαδρόμου που θα έχει σημανθεί

Στα πληρώματα θα δοθούν οδικοί χάρτες γνωστής κλίμακας που θα περιέχουν την πορεία και τα Σημεία Στροφής που θα πρέπει να ακολουθήσουν καθώς και φύλλο με φωτογραφίες-οδηγούς των σημείων που πρέπει να αναγνωρίσουν και να φωτογραφίσουν από το αναγραφόμενο ύψος χωρίς Zoom και από γωνία +45°/-45° από τη γωνία που ελήφθη η φωτογραφία-οδηγός.

Μετά το briefing θα δοθεί χρόνος στα πληρώματα να μελετήσουν τη διαδρομή και να καταστρώσουν το NAV LOG τους. Κατόπιν θα δηλώσουν στη γραμματεία του αγώνα τον υπολογιζόμενο χρόνο για την εκτέλεση της διαδρομής.

Οι απογειώσεις των πληρωμάτων για τον αγώνα θα γίνουν ξεκινώντας από τα ταχύτερα αεροσκάφη και με χρονικό διαχωρισμό μεταξύ αεροσκαφών 3 έως 5 λεπτά. Μετά την απογείωση, τα αεροσκάφη θα διασταυρώνουν το κέντρο του διαδρόμου για να αρχίσει η χρονομέτρησή τους τη στιγμή της διασταύρωσης. Κατά την επιστροφή τους θα διασταυρώνουν και πάλι το κέντρο του διαδρόμου για να σταματήσει η χρονομέτρηση και κατόπιν θα πραγματοποιούν την προσγείωση ακριβείας,

Για την προσγείωση ακριβείας υπάρχουν στα κατώφλια των διαδρόμων 4 πλαίσια πλάτους 20m εκ των οποίων τα 3 πρώτα έχουν μήκος 10m και το 4ο έχει μήκος 30m. Προσγείωση (πρώτο touch του κυρίου συστήματος προσγείωσης) εκτός αυτής της περιοχής επιβαρύνει την βαθμολογία με -100 βαθμούς. Προσγείωση στο 1ο πλαίσιο δίνει +250 βαθμούς, στο 2ο πλαίσιο +150 βαθμούς, στο 3ο πλαίσιο +100 βαθμούς και στο 4ο πλαίσιο +50 βαθμούς.



Μετά την προσγείωση θα παραδίδουν στην γραμματεία του αγώνα την κάρτα της φωτογραφικής μηχανής τους για τον έλεγχο των φωτογραφιών τους.

Στο Briefing των πληρωμάτων πριν τον αγώνα θα δοθούν επιπλέον οδηγίες για το αγωνιστικό μέρος.

7. Ανεφοδιασμός καυσίμων

Τα πληρώματα θα ενημερωθούν για την διαδικασία ανεφοδιασμού με καύσιμα κατά την άφιξή τους στο Χορτερό.

8. Ασφάλεια Πτήσεων

Για τα απαιτούμενα έγγραφα κυβερνήτη και ΥΠΑΜ θα εφαρμοστεί ότι προβλέπεται από τον Κανονισμό Εκμετάλλευσης ΥΠ.Α.Μ. της Υ.Π.Α. (ΦΕΚ 1360B/2-9-2010).

Απαγορεύονται οι ελιγμοί και το holding (εκτός του σημείου HRA) κατά τη διάρκεια του αγώνα σε απόσταση μικρότερη των 3 nm από το πεδίο του Χορτερού για λόγους ασφαλείας και διαχωρισμού.

Οι Κυβερνήτες είναι υπεύθυνοι για την ασφαλή πτήση της ΥΠΑΜ σε κάθε περίπτωση. Όλες οι πτήσεις θα πρέπει να διεξάγονται VFR/VMC, με καλό έλεγχο χώρου και εφαρμογή του see-and-avoid, και να τηρούνται τα ελάχιστα ύψη πτήσης κατά περίπτωση.

Η υπηρεσία AFIS είναι καθαρά συμβουλευτική και για συντονιστικούς λόγους. Έτσι, ο κυβερνήτης αποφασίζει αν θα εκτελέσει ή όχι την διαδικασία που θα του δοθεί από το AFIS, με δική του ευθύνη.

Για τις ημέρες των αγώνων έχει εκδοθεί από την ΥΠΑ το ακόλουθο NOTAM:

B0474/12 - LIGHT ACFTS COMPETITION WILL TAKE PLACE WITHIN AREA :
 411750N0232300E 411600N02259E 405200N0232900E 410700N0235000E.
 FLIGHT PLANS MUST BE SUBMITTED.
 BEFORE COMMENCING ACTIVITIES PERMISSION FROM THE AUTHORITIES OF
 LGTS/THESSALONIKI ATC MUST BE OBTAINED. DURING ACTIVITIES
 CONTINUOUS COMMUNICATION WITH ATC MUST EXIST. GND - 05000FT AGL,

JUN 09 10 DAILY SR-SS, ALTN 16 17 DAILY SR-SS, 09 JUN 02:03 2012 UNTIL 17
 JUN 16:50 2012. CREATED: 01 JUN 06:59 2012

**Η ΑΕΡΟΛΕΣΧΗ ΣΕΡΡΩΝ ΕΥΧΑΡΙΣΤΕΙ ΟΛΑ ΤΑ ΠΛΗΡΩΜΑΤΑ
 ΓΙΑ ΤΗΝ ΣΥΜΜΕΤΟΧΗ ΤΟΥΣ**

Για κάθε πληροφορία μπορείτε να επικοινωνείτε με τον κ. Βασιλείου Γεώργιο, Πρόεδρο της Αερολέσχης Σερρών (τηλ 6972219520) και τον κ. Μαδεμλή Ιωάννη, Γραμματέα της Αερολέσχης Σερρών (τηλ. 6932399651)

ΣΗΜΕΙΩΣΕΙΣ



ΧΑΡΤΗΣ ΠΕΡΙΟΧΗΣ