

# BRIEFING FOLDER

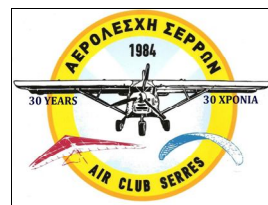
## Πανελλήνιοι Αγώνες Υπερελαφρών Αεροσκαφών 2015 & HORTERO FLYIN 2015

6-7 ΙΟΥΝΙΟΥ 2015  
Α/Δ ΧΟΡΤΕΡΟΥ ΣΙΝΤΙΚΗΣ



Version 1, 25/5/2015

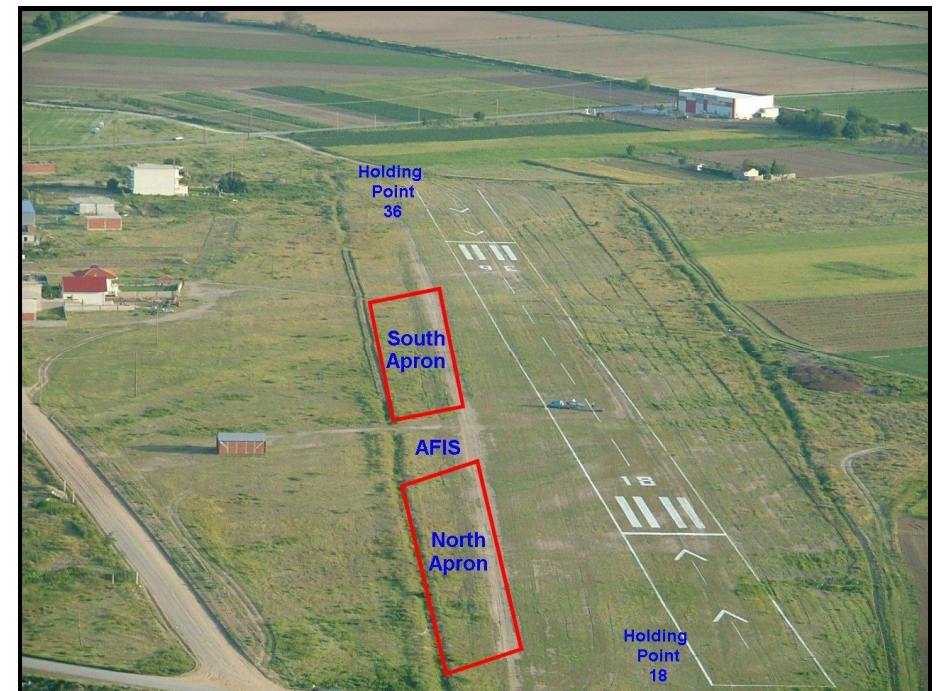
Υπό την αιγίδα  
του Δήμου  
Σιντικής  
[www.sidiki.gr](http://www.sidiki.gr)



[www.serresairclub.gr](http://www.serresairclub.gr)

### 1. Πληροφορίες πεδίου ZZZZ Χορτερό

Όνομα	Συντεταγμένες	Υψόμετρο	Διαδρόμοι – Άλλες πληροφορίες
ZZZZ Χορτερό Σιντικής	N41° 13' 38,9" E23° 21' 49,8" (ARP)  VOR MKR R022 46nm  VOR KPL R286 60nm	187 ft	18/36 650 m X 20 m Χώμα  RWY18/36: TORA/TODA/ASDA 650m, LDA 530m  Call sign: HORTERO TRAFFIC  Συχνότητα: 119.700  Ground: 123.450  Fire protection CAT1  Η υποβολή σχεδίου πτήσης υποχρεωτική ακόμη και για τοπικές πτήσεις, σύμφωνα με AIP GREECE, VOL I, RAC 1-1-6, PAR.2.2.9  <b>Προειδοποίηση ασφαλείας:</b> Κεραία 300 ft AGL 1,2 nm Δ-ΝΔ του πεδίου



Σημείωση: Οι διαγραμμίσεις του διαδρόμου μπορεί να διαφέρουν την περίοδο του FlyIn από αυτές της φωτογραφίας

## **2. Πρόγραμμα διημέρου 6 και 7 Ιουνίου 2015**

### **Παρασκευή 5/6/2015**

- **Όλη την ημέρα:** Αφίξεις πληρωμάτων στο πεδίο του Χορτερού και τακτοποίηση σε ξενοδοχεία

### **Σάββατο 6/6/2015 (1<sup>η</sup> Ημέρα Fly In)**

- **Όλη την ημέρα:** Αφίξεις πληρωμάτων στο πεδίο του Χορτερού και τακτοποίηση σε ξενοδοχεία
- **09:30-11:00:** Πραγματοποίηση αγωνιστικού μέρους Πανελλήνιων Αγώνων Υπερελαφρών Α/φών 2015, κατηγορία Weight Shift
- **12:00-19:30:** Ελεύθερο πρόγραμμα, γεύμα, πτήσεις προπόνησης
- **20:00-21:30:** Ομιλίες-Εκδηλώσεις
- **21:30:** Δείπνο

### **Κυριακή 7/6/2015 (2<sup>η</sup> Ημέρα Fly In)**

- **10:00-13:00:** Πραγματοποίηση αγωνιστικού μέρους Πανελλήνιων Αγώνων Υπερελαφρών Α/φών 2015, κατηγορία 3axis. Τοπικές πτήσεις
- **13:00-14:30:** Πτήσεις εθισμού
- **14:30:** Τελετή λήξης Αγώνων και FlyIn. Απονομές
- **16:00:** Αναχωρήσεις πληρωμάτων από το πεδίο

Όλες οι αναφερόμενες ώρες είναι τοπικές (UTC +3h).

Δηλώσεις συμμετοχής στο FlyIn και άλλο πληροφοριακό υλικό υπάρχει στην επίσημη σελίδα του FlyIn (<http://www.serresairclub.gr/hortero2015.htm>)

## **3. Πληροφορίες αφίξεως στο ZZZZ Χορτερό Σιντικής**

**Α/φη που προσεγγίζουν από τη Δύση:** Σε επαφή με το THESSALONIKI RADAR (120.800) μέχρι την προσέγγιση στο Χορτερό. Αν στην πεδιάδα των Σερρών δεν υπάρχει επαφή με το THESSALONIKI RADAR καλέστε το TOPSY (129.800). Στα 10 nm inbound καλέστε ΧΟΡΤΕΡΟ TRAFFIC (119.700) και θα λάβετε οδηγίες προσέγγισης. Πιθανότατα θα σας ζητηθεί να κάνετε join το δυτικό υπήνεμο για προσγείωση είτε στον 18 είτε στον 36.

**Α/φη που προσεγγίζουν από το Νότο:** Σε επαφή με το THESSALONIKI RADAR (120.800) μέχρι την προσέγγιση στο Χορτερό. Αν στην πεδιάδα των Σερρών δεν υπάρχει επαφή με το THESSALONIKI RADAR καλέστε το TOPSY (129.800). Στα 10 nm inbound καλέστε ΧΟΡΤΕΡΟ TRAFFIC (119.700) και θα λάβετε οδηγίες προσέγγισης. Αν είναι σε χρήση ο 36 πιθανότατα θα σας δοθεί straight-in approach. Αν είναι σε χρήση ο 18 πιθανότατα θα σας ζητηθεί να κάνετε join το δυτικό υπήνεμο για προσγείωση στον 18.

**Α/φη που προσεγγίζουν από την Ανατολή:** Σε επαφή με το KAVALA APR (124.650) ή KAVALA TOWER (118.400) ή με το THESSALONIKI RADAR (120.800) μέχρι την προσέγγιση στο Χορτερό. Αν δεν υπάρχει επαφή με τους σταθμούς αυτούς καλέστε το TOPSY (129.800). Στα 10 nm inbound καλέστε ΧΟΡΤΕΡΟ TRAFFIC (119.700) και θα λάβετε οδηγίες προσέγγισης. Πιθανότατα θα σας ζητηθεί να διασταυρώσετε άνωθεν του σταθμού για το δυτικό υπήνεμο για προσγείωση είτε στον 18 είτε στον 36.

Ο κύκλος του αεροδρομίου είναι στα **ΔΥΤΙΚΑ** και είναι αριστερόστροφος για τον 36 και δεξιόστροφος για τον 18. Ύψος κυκλοφορίας 1.000 ft AMSL (800 ft AGL) με QNH Χορτερού.

Μετά την προσγείωση οι χειριστές, αν απαιτείται θα καλούν το HORTERO GROUND (123,450) και, θα σταθμεύουν τα αεροσκάφη τους στο North ή στο South Apron, ακολουθώντας τις οδηγίες που θα τους δοθούν και με δική τους ευθύνη θα κλείνουν τηλεφωνικά το Σχέδιο Πτήσης τους είτε με το MAKEDONIA (τηλ. 2310-985622) είτε με το FIC (τηλ. 210-9972604).

Κατόπιν, θα μεταβαίνουν στην Γραμματεία του αγώνα για registration.

## **4. Πληροφορίες αναχώρησης από το ZZZZ Χορτερό Σιντικής**

Οι κυβερνήτες με δική τους ευθύνη θα πρέπει να καταθέσουν Σχέδιο Πτήσης στο MAKEDONIA (τηλ. 2310-985352) ή στο REPORTING OFFICE (210-3533691).

**ΕΙΔΙΚΗ ΔΙΑΔΙΚΑΣΙΑ:** Λόγω των αναμενόμενων πολλών ταυτόχρονων αναχωρήσεων την Κυριακή 7/6/2015 μετά τη λήξη του FlyIn, οι κυβερνήτες

των αναχωρούντων αεροσκαφών στο διάστημα εκείνο θα πρέπει να καταθέσουν **με την άφιξή τους στο Χορτερό** στη γραμματεία της διοργάνωσης το σχέδιο πτήσης τους για να αποσταλεί, με μέριμνα της τελευταίας, στο MAKEDONIA με fax το απόγευμα του Σαββάτου. Η ώρα αναχώρησης στο σχέδιο πτήσης μπορεί να είναι κενή και να γνωστοποιηθεί τηλεφωνικά στο MAKEDONIA εύλογο χρονικό διάστημα πριν την αναχώρησή τους. Επίσης, πριν την αναχώρησή τους οι κυβερνήτες θα πρέπει να επιβεβαιώσουν τηλεφωνικά (τηλ. 2310-985352) **με δική τους ευθύνη** την ύπαρξη του σχεδίου πτήσης τους.

Μετά την εκκίνηση θα πρέπει να καλέσουν το ΧΟΡΤΕΡΟ TRAFFIC (119.700) για οδηγίες τροχοδρόμησης και αναχώρησης. Όλες οι κινήσεις αεροσκαφών στο έδαφος θα γίνονται ανατολικά του διαδρόμου και με χαμηλή ισχύ κινητήρα για λόγους ασφαλείας και αποφυγή δημιουργίας σκόνης. Τα Power-checks του κινητήρα θα πρέπει να γίνονται στα Holding Points και σε καμιά περίπτωση στους χώρους στάθμευσης. Τέλος, μετά την απογείωση θα πρέπει να καλέσουν το THESSALONIKI RADAR (120.800) ή το TOPSY (129.800).

---

Υπενθυμίζεται ότι η υπηρεσία AFIS του Χορτερού είναι καθαρά συμβουλευτική και για συντονιστικούς λόγους και δεν υποκαθιστά τη διαδικασία see-and-avoid που θα πρέπει να ακολουθούν πιστά οι κυβερνήτες.

---

### **5. Διαδικασία HOLDING - Ύψη πτήσεως - Προτεραιότητες**

Για τον ασφαλέστερο διαχωρισμό των αεροσκαφών που συμμετέχουν στο Fly In, ειδικά αν επιθυμούν να πετάξουν κατά τη διάρκεια που πραγματοποιείται ο αγώνας των υπερελαφρών αεροσκαφών, έχει δημιουργηθεί το VRP **HRA** (N41° 10.646 E23° 16.888, 4.5 nm ΝΔ του Χορτερού, πάνω από το χωριό Ηράκλεια) στο οποίο, εάν απαιτείται από τις συνθήκες κυκλοφορίας, τα προσεγγίζοντα και αναχωρούντα αεροσκάφη θα εκτελούν holding στο σημείο αυτό. (δες χάρτη σελίδα 9)

Επίσης, για λόγους ασφαλείας, κατά τη διάρκεια του αγώνα των υπερελαφρών αεροσκαφών (10:00 έως 13:00 τοπικές) θα υπάρχει διαχωρισμός καθ' ύψος, με χρήση QNH Χορτερού, για τα αεροσκάφη που συμμετέχουν στον αγώνα και για τα αεροσκάφη που συμμετέχουν στο FlyIn και εκτελούν τοπική πτήση. Οι επιχειρησιακές λεπτομέρειες θα ανακοινωθούν στα πληρώματα την μέρα του αγώνα.

Τέλος, κατά την προσέγγιση αεροσκαφών για προσγείωση κατά τη διάρκεια του αγώνα, προτεραιότητα θα έχουν τα αεροσκάφη που λαβαίνουν μέρος στον αγώνα, καθώς αυτά εκτελούν χρονομετρημένο task.

### **6. Διεξαγωγή του Αγώνα των υπερελαφρών αεροσκαφών**

Οι αγώνες θα γίνουν με βάση τον κανονισμό αγωνίσματος ΥΠΑΜ “ΧΡΟΝΟΜΕΤΡΗΜΕΝΟΣ ΚΥΚΛΟΣ ΚΑΙ ΠΡΟΣΓΕΙΩΣΗ ΑΚΡΙΒΕΙΑΣ” Έκδοση 2014 της ΕΛΑΟ. Το κείμενο του κανονισμού υπάρχει στο δικτυακό τόπο της Επιτροπής Υπερελαφρών στη διεύθυνση ([microlights.elao.gr/docs/Circuit\\_Regulation\\_2014.pdf](http://microlights.elao.gr/docs/Circuit_Regulation_2014.pdf))

### **7. Ανεφοδιασμός καυσίμων**

Τα πληρώματα θα ενημερωθούν για την διαδικασία ανεφοδιασμού με καύσιμα κατά την άφιξή τους στο Χορτερό. Θα υπάρχει διαθεσιμότητα MOGAS 100.

### **8. Ασφάλεια Πτήσεων**

Για τα απαιτούμενα έγγραφα κυβερνήτη και ΥΠΑΜ θα εφαρμοστεί ότι προβλέπεται από τον Κανονισμό Εκμετάλλευσης ΥΠ.Α.Μ. της Υ.Π.Α. (ΦΕΚ 1360B/2-9-2010).

Απαγορεύονται οι ελιγμοί και το holding (εκτός του σημείου HRA) κατά τη διάρκεια του αγώνα σε απόσταση μικρότερη των 3 nm από το πεδίο του Χορτερού για λόγους ασφαλείας και διαχωρισμού.

Οι Κυβερνήτες είναι υπεύθυνοι για την ασφαλή πτήση της ΥΠΑΜ σε κάθε περίπτωση. Όλες οι πτήσεις θα πρέπει να διεξάγονται VFR/VMC, με καλό έλεγχο χώρου και εφαρμογή του see-and-avoid, και να τηρούνται τα ελάχιστα ύψη πτήσης κατά περίπτωση.

Η υπηρεσία AFIS είναι καθαρά συμβουλευτική και για συντονιστικούς λόγους. Έτσι, ο κυβερνήτης αποφασίζει αν θα εκτελέσει ή όχι την διαδικασία που θα του δοθεί από το AFIS, με δική του ευθύνη.

**9. Χρήσιμα τηλέφωνα**

- Δ/ντής Αγώνων (Βασιλείου Γ.) 6972219520
- Συντονιστής FlyIn (Μαδεμλής Ι.) 6932399651
- Καύσιμα 1 (Πετρακίδης Δ.) 6978003710
- Καύσιμα 2 (Μανιάτης Δ.) 6948405887
- Νοσοκομείο Σερρών 23210-94500
- Κέντρο Υγείας Σιδηροκάστρου 23233-50000
- Πυροσβεστική Σιδηροκάστρου 23230-25200
- Αστυνομικό Τμήμα Σιδηροκάστρου 23230-23333
- TAXI Σιδηροκάστρου 23230-22222

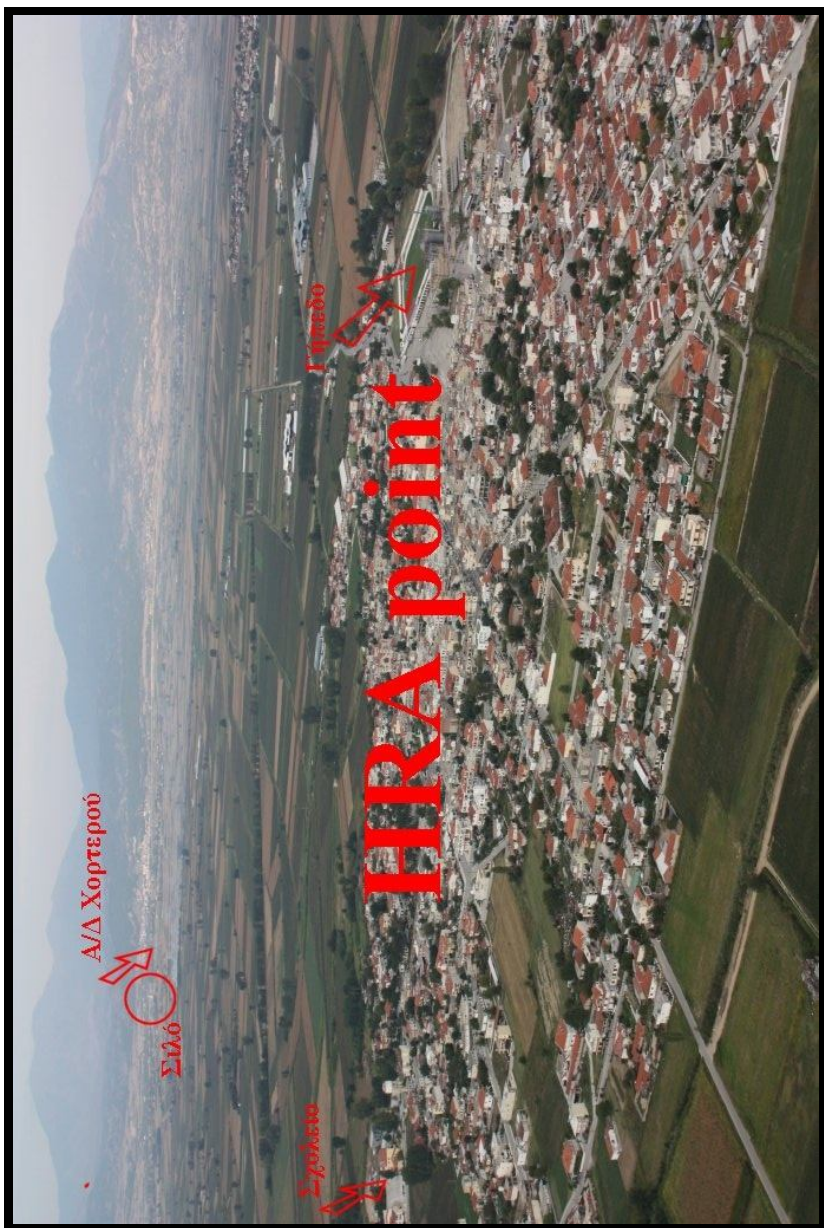
ΞΕΝΟΔΟΧΕΙΟ	ΔΙΕΥΘΥΝΣΗ	ΤΗΛΕΦΩΝΟ
OLYMPIC HOTEL	Παλατιδή 1, Σιδηρόκαστρο	23230-23811
HOTEL AGNANTIO	Σιδηρόκαστρο	23230-28200
PIGI HOTEL	6ο χλμ Σιδηροκάστρου - Προμαχώνα, Σιδηρόκαστρο	23230-22422
ELPIDA RESORT	Εξοχών 12, Σέρρες	23210-20000
ELPIDA CITY HOTEL	Λεωφ. Μεραρχίας 66, Σέρρες	23210-59310
PHILIPPOS XENIA	Αγίας Σοφίας 1, Σέρρες	23210-99360

**Η ΑΕΡΟΛΕΣΧΗ ΣΕΡΡΩΝ ΕΥΧΑΡΙΣΤΕΙ ΟΛΑ ΤΑ ΠΛΗΡΩΜΑΤΑ  
ΓΙΑ ΤΗΝ ΣΥΜΜΕΤΟΧΗ ΤΟΥΣ**

Για κάθε πληροφορία μπορείτε να επικοινωνείτε με τον κ. Βασιλείου Γεώργιο, Πρόεδρο της Αερολέσχης Σερρών (τηλ 6972219520) και τον κ. Μαδεμλή Ιωάννη, Γραμματέα της Αερολέσχης Σερρών (τηλ. 6932399651)



**ΧΑΡΤΗΣ ΠΕΡΙΟΧΗΣ**



### **Το σημείο HRA**

Χαρακτηριστικά σημεία αναγνώρισής του

## **ΣΗΜΕΙΩΣΕΙΣ**